

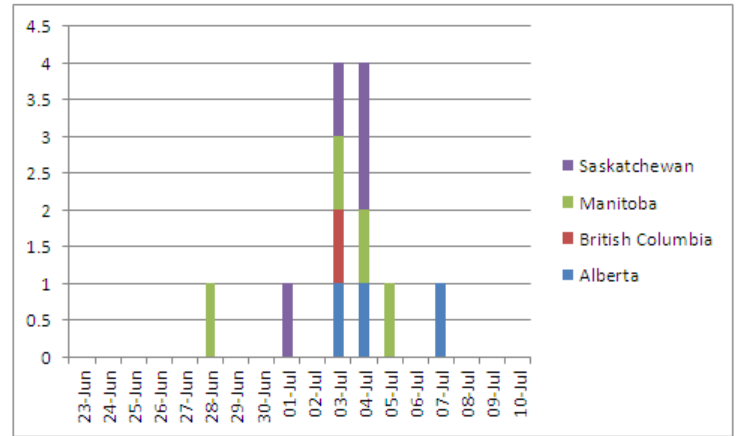
1. Télécharger le document « Exercice sur les courbes épidémiques.xls ».

- a. Sauvegarder une copie de la feuille de calcul sur votre ordinateur.
- b. Commencer à l'onglet « Étape1 ».

Étape 1

	A	B	C	D	E
1		Alberta	British Columbia	Manitoba	Saskatchewan
2	23-Jun				
3	24-Jun				
4	25-Jun				
5	26-Jun				
6	27-Jun				
7	28-Jun			1	
8	29-Jun				
9	30-Jun				
10	01-Jul				1
11	02-Jul				
12	03-Jul	1	1	1	1
13	04-Jul	1		1	2
14	05-Jul			1	
15	06-Jul				
16	07-Jul	1			
17	08-Jul				
18	09-Jul				
19	10-Jul				

Étape 2



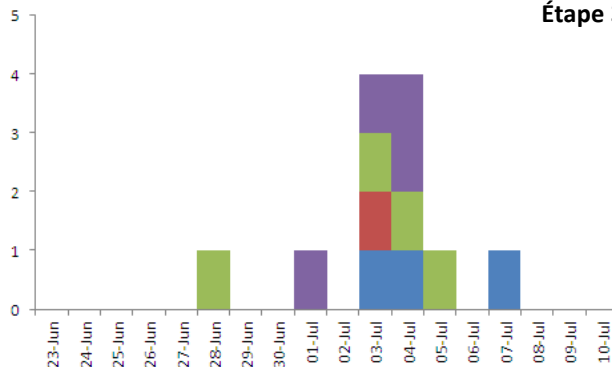
2. Créer un histogramme à colonnes

- a. Sélectionner les données, notamment les titres des colonnes.
- b. Cliquer sur **Insert > Column > Stacked 2D column**.

3. Mettre en forme l'histogramme

- a. Retirer le quadrillage : Cliquer à droite sur le quadrillage, puis sélectionner **Format Gridlines > No Line**.
- b. Retirer le cadre de l'histogramme : Cliquer à droite sur l'histogramme, puis sélectionner **Format chart area > Border color > No line**.
- c. Mettre en forme l'axe des ordonnées : Cliquer à droite sur l'axe, puis sélectionner **Format axis > Axis options**; changer ensuite l'unité principale (« major unit ») à « 1 ».
- d. Supprimer l'espace entre les colonnes : Cliquer à droite sur une colonne, sélectionner **Format data series > Series options**, puis réduire l'écart (« gap width ») à 0 %.
- e. Supprimer le titre et la légende pour l'instant.

Étape 3

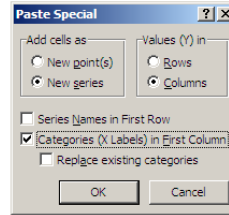


**4. Ajouter une nouvelle série (permet à chaque cas d'être représenté par une case)**

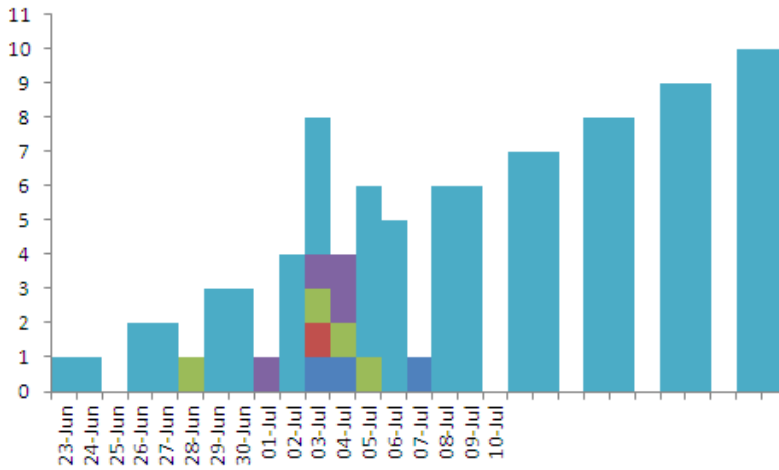
- Copier les éléments suivants dans les colonnes H et I (ou toutes autres colonnes vides).
- Sélectionner/surligner les cellules H1 à I29, cliquer sur CTRL + C pour les copier, puis cliquer sur l'histogramme.
- Cliquer sur **Home > Paste > Paste Special**. Choisir « New series » dans la case « Add cells as » et « Columns » dans la case « Values (Y) in », puis cocher la case « Categories (X Labels) in First Column ». Cliquer ensuite sur « OK ».

**Étape 4 :  
Nouvelle série**

H	I
0	1
1	1
0	2
1	2
0	3
1	3
0	4
1	4
0	5
1	5
0	6
1	6
0	7
1	7
0	8
1	8
0	9
1	9
0	10
1	10



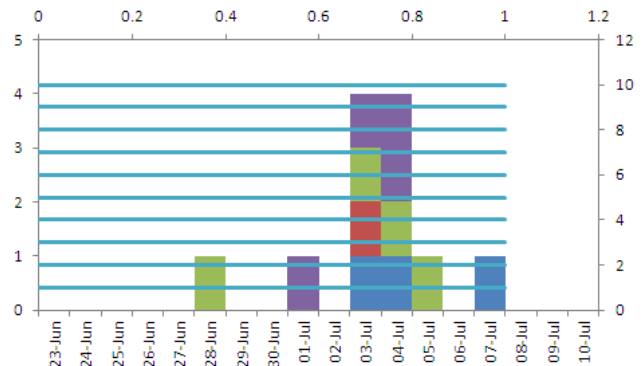
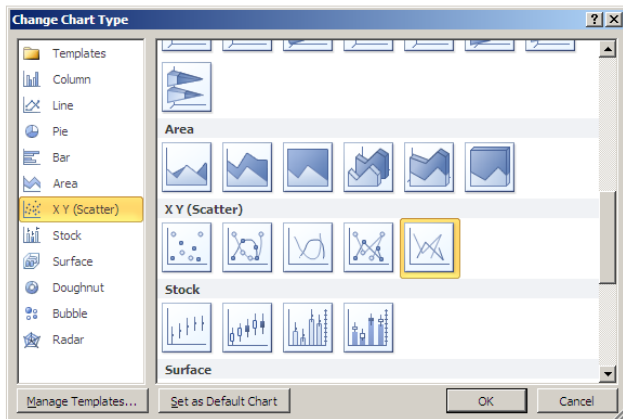
**Étape 4**



**5. Changer le type de graphique de la nouvelle série à une ligne en nuage de points (XY)**

- Cliquer à droite sur l'une des nouvelles colonnes de l'étape 4 et sélectionner **Change series chart type**.
- Sélectionner **XY (Scatter) – Scatter with straight lines**, puis cliquer sur « OK ».

**Étape 5**



## 6. Dernière mise en forme

- a. Mettre en forme l'axe des ordonnées de droite : Cliquer à droite sur l'axe, sélectionner **Format axis > Axis options**, puis changer le maximum à 10 (minimum de 0).
- b. Supprimer l'axe de droite.
- c. Mettre en forme l'axe des abscisses du haut : Cliquer à droite sur l'axe, sélectionner **Format axis > Axis options**, puis changer le maximum à 1 (minimum de 0).
- d. Supprimer l'axe des abscisses du haut.
- e. Mettre en forme les lignes : Cliquer à droite sur les lignes, puis sélectionner **Format data series**.
  - i. **Line colour > Solid line**, couleur = blanc
  - ii. **Line style**, changer la largeur (« width ») à 1
- f. Bord des colonnes : Cliquer à droite sur l'une des cases, puis sélectionner **Format data series**.
  - i. **Border color > Solid line**, couleur = blanc
  - ii. **Border style**, augmenter la largeur (« width ») à 1
- g. Ajouter une légende et des noms aux axes avant d'harmoniser la taille de la police et l'alignement.

